

## SITUACIÓN ECONÓMICA

### 1. PANORAMA GENERAL

El repunte del crecimiento mundial previsto en la edición de abril de Perspectivas de la economía mundial (informe WEO) continúa por buen camino, y se proyecta que el producto mundial aumentará 3,5% en 2017 y 3,6% en 2018. Las proyecciones del crecimiento mundial no han cambiado y ocultan contribuciones ligeramente diferentes de las economías nacionales. En el caso de Estados Unidos, las proyecciones de crecimiento son más bajas que en abril, principalmente porque se presume que la política fiscal será menos expansiva de lo previsto. Se han revisado al alza el crecimiento de Japón y, en particular, el de la zona del euro, donde una actividad sorpresivamente positiva a fines de 2016 e inicios de 2017 apunta a un fuerte ímpetu. Asimismo, se revisaron al alza las proyecciones de crecimiento de China, gracias al vigor del primer trimestre de 2017 y a la expectativa de que continúe el respaldo fiscal. En las economías avanzadas, la inflación se mantiene moderada y generalmente por debajo de las metas; en varias economías emergentes, como Brasil, India y Rusia, también ha estado retrocediendo.

Aunque las tasas proyectadas de crecimiento mundial para 2017–18 superan el 3,2% estimado para 2016, son inferiores a los promedios anteriores a la crisis, en particular en la mayoría de las economías avanzadas y en las economías emergentes y en desarrollo exportadoras de materias primas. Dentro del primer grupo, muchas enfrentan un exceso de capacidad y obstáculos al crecimiento potencial derivados del envejecimiento de la población, la debilidad de la inversión y el lento avance de la productividad. Teniendo en cuenta la debilidad tanto de la inflación subyacente como de las presiones salariales, la política económica debería estar calibrada para reorientar al alza las expectativas inflacionarias, en consonancia con las metas; cerrar las brechas del producto; y, si corresponde, reequilibrar la posición externa. Las reformas encaminadas a incrementar el producto potencial revisten un carácter esencial en todas las economías, y la lentitud del crecimiento del producto agregado acentúa la importancia de lograr que todos los estratos de la distribución del ingreso se vean beneficiados. Los riesgos para la estabilidad financiera requieren una vigilancia estrecha en muchas economías. Los países exportadores de materias primas deberían continuar adaptándose a niveles de ingresos más bajos y, a su vez, deberían diversificar sus fuentes de crecimiento con el correr del tiempo...<sup>1</sup>

En el segundo trimestre de 2017 la economía mexicana alcanzó un ritmo de crecimiento anual de 3%<sup>2</sup>.

Se prevé un crecimiento de 2.36% del PIB para junio de 2017, así como de 2.71% para 2018; una inflación de 3.10% para 2017. 651 mil empleos para junio de 2017.<sup>3</sup>

Si bien la confianza de los consumidores nacionales continúa, algunos indicadores de la actividad comercial todavía muestran una evolución negativa. El indicador de confianza del consumidor se ubicó en junio de 2017 en 37.5 puntos (enero de 2003=100), lo que representó un decremento de 1.8% a tasa anual.

---

<sup>1</sup> Fondo Monetario Internacional (FMI). Perspectivas y proyecciones de la Economía Mundial Julio 2017

<sup>2</sup> INEGI. Producto Interno Bruto en México. II trimestre de 2017. Precios constantes. Sistema de Cuentas Nacionales.

<sup>3</sup> Banco de México. Encuesta sobre las Expectativas de los Especialistas en Economía del Sector Privado: Junio de 2017

La industria manufacturera tuvo un desempeño positivo en 2017. Para junio de 2017 el valor de las exportaciones mexicanas no petroleras sería de 33,829 millones de dólares y el de las exportaciones petroleras 1,780 millones de dólares<sup>4</sup>.

La actividad económica en el Estado de Yucatán mostró una tendencia de positiva en el segundo trimestre de 2017. Lo anterior se refleja principalmente en la industria manufacturera, así como también en las cifras de ocupación. Al respecto, los datos oficiales de ocupación son presentados por el INEGI.

Por otra parte, en junio de 2017 el precio promedio de exportación del petróleo crudo mexicano se ubicó en 41.26 dólares por barril, 3.0% mayor que el registrado en igual mes de 2016<sup>5</sup>.

## 2. YUCATÁN

### 2.1 EMPLEO Y SALARIOS

De acuerdo con datos del INEGI, al segundo trimestre de 2017 la población económicamente activa (PEA) del Estado sumó 1, 049,230 personas, de las cuales estaban ocupadas 1, 029 mil 265 (59.5% hombres y 40.5% mujeres). Con relación al segundo trimestre de 2016 la PEA ocupada que fue de 1 007 mil 404 personas lo anterior significó un significativo aumento de la población ocupada de 21 mil 861 personas

**CUADRO 1**  
**POBLACIÓN OCUPADA<sup>1/</sup>**

CONCEPTO	VARIACIÓN ANUAL II TRIM 2017 / II TRIM 2016
<b>POBLACIÓN OCUPADA</b>	<b>21,861</b>
SUBORDINADA	15,118
ASALARIADA	11,701
NO ASALARIADA	3,417
POR CUENTA PROPIA	6,124
NO REMUNERADA	-1,184
EMPLEADOR	1,803

<sup>1/</sup> Según su posición en la ocupación

**Fuente:** Secretaría de Fomento Económico. Dirección de Planeación y Análisis Económicos con datos del INEGI. *Encuesta Nacional de Ocupación y Empleo (ENOE)* II trimestre de 2017

El incremento anual en la población ocupada (21 mil 861 personas), permitió el aumento en 6 mil 124 trabajadores referentes a por cuenta propia, y descendió en 1 mil 184 trabajadores no remunerados y aumento en 1 mil 956 empleadores. Así como la ocupación subordinada que mostró un incremento de 15 mil 118 personas. Cabe advertir que la información relativa a “empleador” no se refiere a número de empresas.

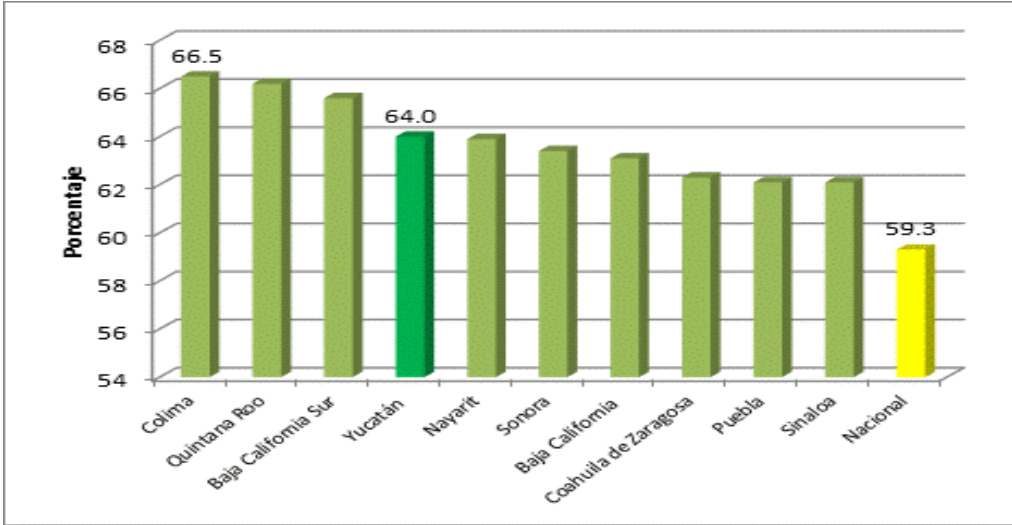
La ENOE no compila el número de empresas o unidades económicas en el Estado. Según el Glosario INEGI, un empleador o patrón es un “trabajador independiente que ocupa a personas a cambio de una remuneración económica en dinero o especie”. Interpretar la variación en el número de empleadores como una variación en el número de empresas o unidades económicas en el Estado es un error conceptual.

4 INEGI. Información oportuna sobre la balanza comercial de mercancías de México Sistema de Cuentas Nacionales.

5 Petróleos Mexicanos. Indicadores Petroleros. Junio de 2017.

Yucatán se encuentra entre las entidades federativas donde la participación de la población en el mercado laboral es elevada. Así, en el segundo trimestre del año 2017 se ubicó como la cuarta entidad con mayor tasa de participación, con 64.0% de la población en edad de trabajar (Gráfica 1).

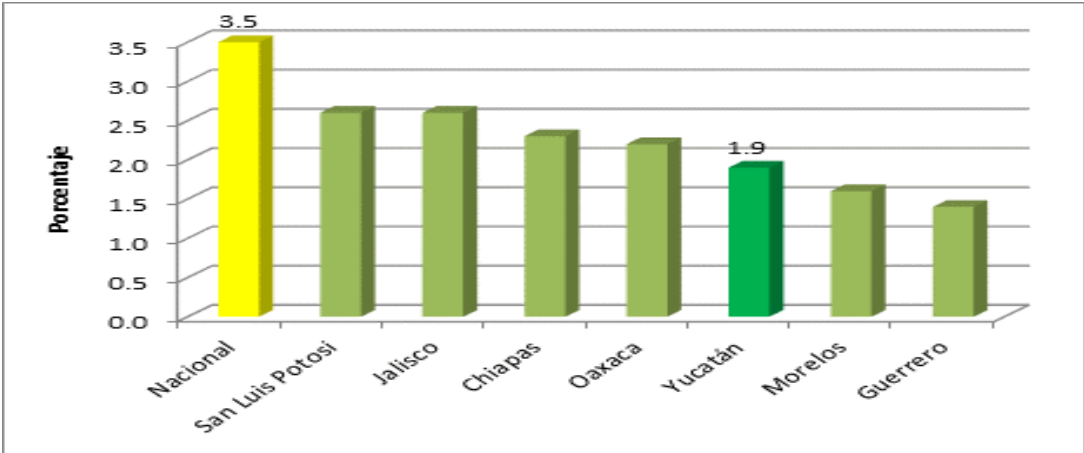
**GRÁFICA 1**  
**ENTIDADES FEDERATIVAS QUE PRESENTARON MAYOR TASA NETA DE PARTICIPACIÓN**  
**(II TRIMESTRE 2017)**



**Fuente:** Secretaría de Fomento Económico. Dirección de Planeación y Análisis Económicos con datos del INEGI. *Encuesta Nacional de Ocupación y Empleo (ENOE). II Trimestre de 2017*

En el segundo trimestre de 2017, Yucatán se posicionó como la tercera entidad con menor tasa de desocupación, 1.9% de la PEA. Este nivel quedó por debajo del nacional, el cual durante el periodo de referencia fue de 3.5 % (Gráfica 2).

**GRÁFICA 2**  
**ENTIDADES FEDERATIVAS CON MENOR TASA DE DESOCUPACIÓN**  
**(II TRIMESTRE DE 2017)**



**Fuente:** Secretaría de Fomento Económico. Dirección de Planeación y Análisis Económicos con datos del INEGI. *Encuesta Nacional de Ocupación y Empleo (ENOE) II trimestre de 2017*

De acuerdo con los resultados de la Encuesta de Expectativas de Empleo que publica la empresa consultora Manpower, para el segundo trimestre de 2017 los empresarios yucatecos reportaron expectativas de contratación igual al promedio nacional. En particular, la capital del Estado se ubicó, como la octava ciudad del país con expectativas de contratación, al presentar una tendencia neta de empleo de 12%<sup>6</sup>.

Durante el segundo trimestre del año 2017, el comercio, la agricultura, transporte, industria manufacturera fueron las actividades que impulsaron el crecimiento de la población ocupada, mientras que los servicios diversos, construcción, restaurantes y servicios de alojamiento registraron una disminución en su ocupación. (Cuadro 2).

## CUADRO 2

### POBLACIÓN OCUPADA POR SECTOR (II TRIMESTRE 2016 -II TRIMESTRE 2017)

SECTOR/RAMA DE ACTIVIDAD ECONÓMICA	VARIACIÓN 16/17
<b>PRIMARIO</b>	
AGRICULTURA, GANADERÍA, SILVICULTURA, CAZA Y PESCA	-4,903 ↓
<b>SECUNDARIO</b>	
INDUSTRIA EXTRACTIVA Y DE LA ELECTRICIDAD	952 ↑
INDUSTRIA MANUFACTURERA	25,480 ↑
CONSTRUCCIÓN	-1,681 ↓
<b>TERCIARIO</b>	
COMERCIO	-17,553 ↓
RESTAURANTES Y SERVICIOS DE ALOJAMIENTO	2,019 ↑
TRANSPORTES, COMUNICACIÓN, CORREO Y ALMACENAMIENTO	-7,213 ↓
SERVICIOS PROFESIONALES, FINANCIEROS Y CORPORATIVOS	9 587 ↑
SERVICIOS SOCIALES	8,050 ↑
SERVICIOS DIVERSOS	10,254 ↑
GOBIERNO Y ORGANISMOS INTERNACIONALES	-2,816 ↓
<b>NO ESPECIFICADO</b>	-315 ↓
<b>POBLACIÓN OCUPADA TOTAL</b>	<b>1'029,265</b>

**Fuente:** Secretaría de Fomento Económico. Dirección de Planeación y Análisis Económicos con datos del INEGI. *Encuesta Nacional de Ocupación y Empleo (ENOE)* II trimestre de 2017

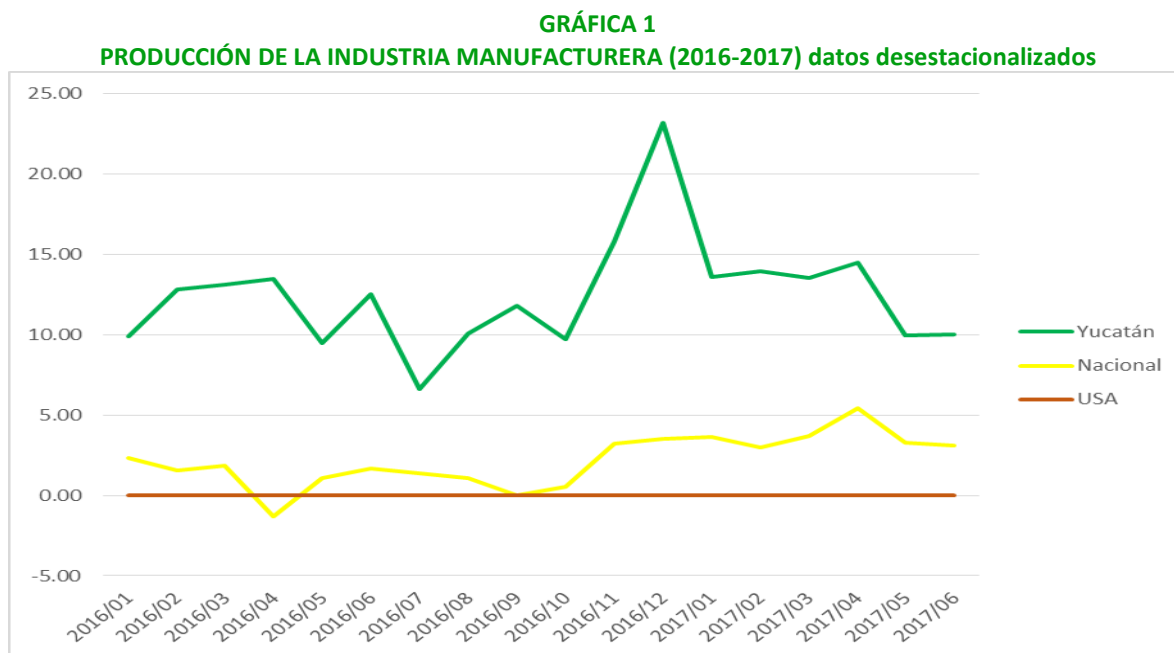
En cuanto a los ingresos percibidos por los trabajadores, se tiene que al segundo trimestre de 2017, 6.9% de la población ocupada no recibía ingresos, 20.9% obtenía hasta un salario mínimo, 30.4% más de 1 y hasta 2, el 20.3% más de 2 y hasta 3, 11.3 % más de 3 y hasta 5, y 5.2% más de 5 salarios (el 5.1% restante se refiere al grupo no especificado).

<sup>6</sup> La tendencia neta de empleo se calcula restandole al porcentaje de empresarios encuestados que prevé un incremento en sus contrataciones, el porcentaje de empresarios encuestados que prevé una disminución en éstas.

## 2.2 INDUSTRIA

### 2.2.1 INDUSTRIA MANUFACTURERA

De acuerdo con los últimos datos del INEGI, la actividad manufactura yucateca registró un una variación de 10.0% en el mes de junio de 2017 con respecto al registrado el año anterior. Comparado con el mes anterior no presenta variación, se espera una mejora para el siguiente trimestre. Mientras tanto el índice nacional de la actividad manufacturera mostró un comportamiento a la alza de 3.1% en el referido periodo. La industria manufacturera nacional muestra un desempeño leve para arriba, tendencia diferente al comportamiento de la actividad manufacturera de Estados Unidos, tal como puede apreciarse en la Gráfica 1



Fuente: Secretaría de Fomento Económico. Dirección de Planeación y Análisis Económicos con datos con datos del INEGI. Sistema de Cuentas Nacionales y la Reserva Federal de Estados Unidos.

### 2.2.2 INDUSTRIA DE LA CONSTRUCCIÓN

#### Construcción

A nivel nacional durante el mes de junio de 2017 la industria de la construcción tuvo un crecimiento promedio de 5.0% con relación al mismo mes en el 2016. Para Yucatán el mes de junio el valor de la producción a precios corrientes fue de 971 mil 512, cifra menor en comparación con el mismo mes del año anterior reportando una variación porcentual de -17.2 %<sup>7</sup>.

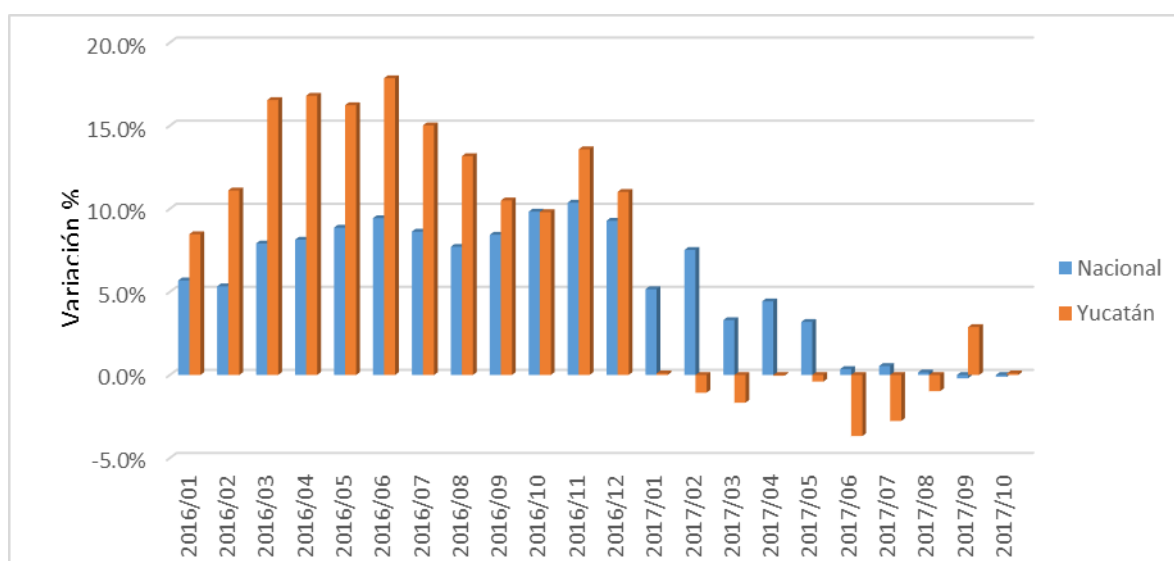
<sup>7</sup> Instituto Nacional de Estadística y Geografía. *Encuesta Nacional de Empresas Constructoras (ENEC)*.

## 2.3 COMERCIO

### 2.3.1 ESTABLECIMIENTOS COMERCIALES

Con base en datos del INEGI, en junio de 2017 los ingresos por suministros de bienes y servicios de los establecimientos comerciales al por menor de Mérida registraron un incremento de 0.1 % en comparación con igual mes de 2016, el indicador nacional presentó un decremento de -0.1 % en ese periodo. Por su parte, los ingresos por suministros de bienes y servicios de los establecimientos comerciales al por mayor de Mérida mostraron un decremento de -6.8% en comparación con las observadas en junio de 2016. El indicador nacional mostró un decremento de -1.0% para el mismo periodo.

**GRÁFICA 2**  
**INGRESOS POR SUMINISTRO DE BIENES Y SERVICIOS EN ESTABLECIMIENTOS COMERCIALES (2016-2017)**  
**SERIES DESTACIONALIZADAS (DATOS HASTA JUNIO DE 2017)**



**Fuente:** Secretaría de Fomento Económico. Dirección de Planeación y Análisis Económicos con datos del INEGI. .  
*Encuesta Mensual sobre Establecimientos Comerciales.*

### 2.3.2 FERROCARRIL

La carga movilizada por ferrocarril registró un movimiento significativo durante el segundo trimestre de 2017. En este periodo fueron enviadas 39 mil 352 toneladas, volumen 16.1% menor que el correspondiente a igual lapso de 2016. Asimismo, fueron recibidas 138 mil 501 toneladas, carga 5.1% mayor a la registrada en el mismo trimestre del año anterior. Los principales productos transportados fueron metales, minerales, alimentos y productos agrícolas<sup>8</sup>.

### 2.3.3 COMERCIO EXTERIOR

Durante el periodo de abril a junio de 2017 se movilizaron 9 mil 945 contenedores de exportación y 11 mil 005 contenedores de importación por Puerto Progreso, lo que significó variaciones respectivas de 26.6% y 35.5 % en comparación con igual periodo de 2016<sup>9</sup>.

<sup>8</sup> Ferrocarril del Istmo de Tehuantepec, S.A. de C.V.

<sup>9</sup> Administración Portuaria Integral de Progreso. Junio de 2017

Respecto a la carga movilizada a través del Aeropuerto de Mérida, se tiene que de abril a junio de 2017 las exportaciones sumaron 1 mil 695 toneladas, mientras que las importaciones alcanzaron un volumen de 796 toneladas. Lo señalado significó una disminución de 13.6% en las exportaciones e incremento de 21.2% en las importaciones, en comparación con lo registrado durante el mismo periodo de 2016<sup>10</sup>.

En el ámbito nacional, en el periodo enero-junio de 2017 las exportaciones no petroleras sumaron 186,951.3 millones de dólares, monto 9.5% mayor que el observado en el mismo periodo de 2016. Por otra parte, las importaciones no petroleras resultaron de 181,661 millones de dólares, nivel 5.3% mayor al registrado durante el lapso de referencia<sup>11</sup>.

## **2.4 TURISMO**

Según el programa Datatur, durante junio de 2017 el porcentaje de ocupación hotelera promedio en los principales centros turísticos del Estado se ubicó en 53.7%, 4.5 puntos porcentuales por arriba del registrado en 2016. En este mes 115,453 personas visitaron la entidad con pernocta (78% nacionales y 22% extranjeros). Lo anterior representa un incremento de 15.5% con relación a lo observado en 2016 (99,998 visitas).

Durante junio de 2017 la ciudad de Mérida registró una ocupación hotelera promedio de 60.0%, resultado que es mayor en 10.3% de puntos porcentuales al obtenido en 2016 de 54.4%.

A continuación se proporcionan algunos indicadores sobre la actividad turística en el Estado hasta junio de 2017:

Se registraron en junio 3,680 participantes en Congresos y Convenciones, lo que representa un incremento de 1% respecto a los 3,631 participantes del 2016.

\* Hasta junio de 2017 los excursionistas a las principales zonas arqueológicas y ecológicas sumaron 248,792 personas, lo que implica un aumento de 4.9% en comparación con lo observado el mismo período del año anterior.

De enero a junio de 2017 los arribos de barcos aumentaron en un 28.8% y los excursionistas de cruceros, aumentaron en un 34%. Pasaron de 52 arribos y 154,384 pasajeros en 2016 a 67 arribos y 206,839 pasajeros en 2017.

\* El Aeropuerto Internacional de Mérida registró la llegada de 172,730 pasajeros, lo que representó un incremento de 17.1% con relación a los 147,464 pasajeros que arribaron en 2016.

## **2.5 REMESAS**

El envío de divisas de los migrantes mexicanos presentada durante el segundo trimestre de 2017 que fue representada por las remesas familiares en el Estado las cuales sumaron 38.92 millones de dólares<sup>12</sup>.

---

<sup>10</sup> Terminal de Carga del Aeropuerto de Mérida.

<sup>11</sup> INEGI. Balanza comercial de México

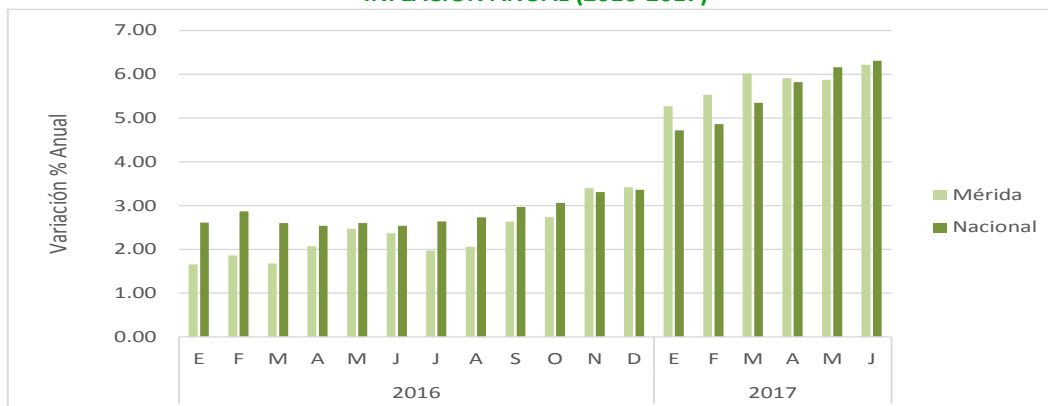
<sup>12</sup> Banco de México. Balanza de Pagos. Remesas familiares por entidad federativa.

## 2.6 PRECIOS

En junio de 2017 el índice de precios al consumidor en Mérida fue de 125.23 mostrando un incremento de 6.2%, con referencia a junio de 2016 cuando resultó de 117.90.<sup>13</sup>

En la Gráfica 3, se puede apreciar la evolución de la inflación anual en Mérida en comparación con la inflación nacional durante 2016- 2017. Se puede apreciar una tendencia ascendente en la inflación local y ascendente en la nacional durante el segundo trimestre del 2017.

**GRÁFICA 3**  
**INFLACIÓN ANUAL (2016-2017)**



**Fuente:** Secretaría de Fomento Económico. Dirección de Planeación y Análisis Económicos, con datos del INEGI.

En junio de 2017, el índice de precios al consumidor por objeto de gasto de la Ciudad de Mérida fue de 0.45%, mientras que la inflación nacional fue de 0.25% para el mismo periodo.

**CUADRO 2**  
**INFLACIÓN MENSUAL EN MÉRIDA POR OBJETO DEL GASTO (2016-2017)**

OBJETO DE GASTO	2016	2017
	Jun	Jun
ALIMENTOS, BEBIDAS Y TABACO	0.18	1.24
ROPA, CALZADO Y ACCESORIOS	-0.98	-0.46
VIVIENDA	0.20	0.13
MUEBLES, APARATOS Y ACCESORIOS DOMÉSTICOS	-1.02	-0.27
SALUD Y CUIDADO PERSONAL	0.27	0.55
TRANSPORTE	0.05	0.17
EDUCACIÓN Y ESPARCIMIENTO	0.83	0.44
OTROS SERVICIOS	-0.03	0.25
<b>ÍNDICE GENERAL</b>	<b>0.11</b>	<b>0.45</b>

**Fuente:** Secretaría de Fomento Económico. Dirección de Planeación y Análisis Económicos con datos del INEGI.

<sup>13</sup> INEGI. Índice de precios junio de 2017